



KUIDAS JÕUDA KÜSIMUSEST VASTUSENI?

„Kust sa tead?“ on lihtne ja tõhus küsimus, mida saame kasutada alati, kui soovime selgitust ja täiendavaid fakte. Ainult küsimisest siiski ei piisa, järgnevalt mõned nõuanded selle kohta, kuidas oma küsimusele vastus saada ja kuidas seda paremini mõista.

MILLE KOHTA KÜSIDA?

„Kust sa tead?“ on tõhus küsimus faktiväidete kontrollimiseks. Mitte kõik, mida inimesed ütlevad, pole faktidega tõendatav. Meil on arvamusi, muljeid, mõtisklusi. Poliitilised valikud tuginevad tihti näiteks väärtustel: kas eelarve jagamisel eelistada õpetajate palkade tõstmist või hambaravihüvist. Küll saab nõuda, et probleemi sõnastamine või otsuste täpsem sisu tugineks väidetel, mille kohta saab küsida tõendusmaterjale (näiteks: „Noored ei soovi õpetajaks hakata madala palga tõttu“ või „20% Eesti elanikest ei saa endale hambaravi lubada“). Seega tuleks esmalt mõelda, kas kuulnud jutus on fakte ja kui on, siis seejärel küsida, millele need tuginevad.



MILLIST TÕENDUST KÜSIDA?

Küsimuse „Kust sa tead?“ eesmärk on kontrollida väite allikaid, seega tuleks paluda väite esitajal viidet allikale, millele ta tugineb. On see mõni teadusuuring, riiklik statistika, küsitlus või hoopis isiklik mulje? Eri tüüpi allikate usaldusväärsus on erinev ja sõltub palju metoodikast, mille alusel tulemuseni on jõutud.

KELLELT KÜSIDA?

Küsida tuleb väite esitajalt. Valimiste puhul poliitikult või poliitiliselt parteilt. Küsida võib muidugi ka teistelt asjatundjatelt.

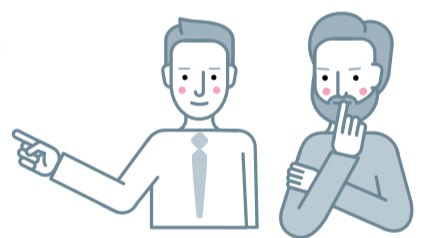
KUIDAS KÜSIDA?

Saada väitjale mail või helista.



KUST MA SAAN KONTAKTI?

- 👉 Organisatsiooni puhul (näiteks partei) leia kontakt, kes tegeleb avalike suhetega ja tema ülesanne on leida, kes vastuse peaks andma. Online otsing annab tulemuse.
- 👉 Inimese puhul annab samuti tulemuse online otsing. Kui tegemist on teaduse taustaga inimesega, siis on tema kontaktid Eesti teaduse infosüsteemis ETIS: <https://etis.ee>
- 👉 Kui kontakte ei leia, siis või pöörduda Kust Sa Tead? algatuse poole



KUIDAS SAADA ARU, KAS VÄIDE ON USALDUSVÄÄRNE?

Üks võimalus on lähtuda allika tüübist. Kõige usaldusväärsemateks allikateks on enamasti teadusuuringud. Usaldusväärsust annavad uuringule näiteks esinduslik (suur ja elanikkonna läbilõikele vastav) valim ja ilmumine rahvusvahelistes eelretsenseeritavates ajakirjades. Teist laadi allikate puhul peab olema suurem oskus hinnata selle usaldusväärsust. Näiteks võivad väiksema valimiga küsitlused olla teinekord kallutatud ning isiklik mulje petlik. Kui vajad väite hindamisel abi, pöördu algatuse koostööpartnerite poole.



Kui saadud vastus on segane või liiga keeruline, pöördu algatuse koostööpartnerite poole (nt ajakirjanduses või ülikoolides), kes aitavad saada selgust,

Tutvu ka Suurbritannia algatuse „Ask for Evidence“ juhenditega:

<http://www.askforevidence.org/help/guide-to-asking>

<http://www.askforevidence.org/help/evidence>



KUIDAS HINNATA, KAS SULLE ANTUD VASTUS ON TÕENE? MIDA SAADUD VASTUSE PUHUL TÄHELE PANNA?

Poliitikud peavad väidete esitamisel arvesse võtma paljusid asju: teaduslikke tõendusi, ühiskonnas kehtivaid väärtusi, majanduslikke aspekte, arvamusi ja hoiakuid ühiskonnas. Erinevatel teemadel on erinev kaal ja on oluline teada, miks. Seepärast peavad poliitikud otsuste tegemisel võtma arvesse teaduslikku tõendusmaterjali, suutma seda õigesti hinnata ja vajadusel need tõendused ka küsijale esitada.

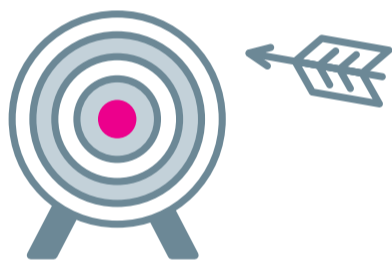


MIDA TULEB ARVESTADA? KONTEKST ON OLULINE!

Uurimistulemusi saab erineva nurga alt vaadelda ning neid erineval viisil tõlgendada. Ühe aasta jooksul võib mingi näitaja olla tõusnud 2%, kuid vähenenud kümne aasta jooksul 20%. Kumb on tähendusrikkam? Kes kasutab millist arvu ja miks?

ASJU SAAB LIHTSAMALT SELETADA!

Raskete sõnade ja keerukate sõnastustega on lihtne eksitada. Mõnikord kasutatakse neid, kui ei ole õpitud lihtsal moel selgitama, mõnikord selleks, et varjata ebakindlust ja vältida järgmisi täpsemaid küsimusi. Seetõttu peame jätkuvalt küsimusi esitama, kuni me asjast aru saame.



KAS TEADLASED VÕIVAD EKSIDA?

Kõik inimesed võivad teha vigu. Seepärast kontrollitakse ka teiste teadlaste vanu ja uusi teadusuuringuid. Kontrollimisel on teaduses oluline osa, kuid see pole kahjuks veatu. Mõnikord võivad läbi lipsata ebaõiged tulemused või tõlgendused.

KAS TULEMUSI ON VÕIMALIK VÕRRELDA? KAS TULEMUSED TÕESTI NÄITAVAD SEDA, MIDA VÄIDETAKSE?

Hiirte kohta läbi viidud uuring ei pruugi veel alati midagi inimese kohta öelda. Teatud üksikisikute kohta tehtud teadusuuringute tulemusi ei saa laiendada kogu rahvastikule. Asjaolu, et kaks tulemust langevad kokku, ei tähenda veel iseenesest, et need tulenevad samast põhjusest. Olge ettevaatlikud järeldustega, mis lähevad kaugemale sellest, mida tulemused näitavad!



KAS SEE ON LIIGA HEA, ET OLLA TÕSI?

Aegajalt nimetatakse mõnda tulemust teaduslikuks läbimurdeks. Mõnel juhul on see nii, aga enamasti siiski mitte. Uurimistöö rajaneb varasematel teadmistel ja areneb vähehaaval. Seetõttu kulub aega, enne kui oleme jõudnud kindlate faktideni.

MIDA ÜTLEVAD TEISED UURINGUD?

Mida rohkem uuringuid jõuab sama tulemuseni, seda kindlamad on ka teadmised. Kui üks uuring jõuab teatud tulemuseni, samal ajal kui teised osutavad vastupidisele, on põhjust olla eriti ettevaatlik.



KAS SEE ON KOGU PILT? KAS MIDAGI POLE JÄRELDUSTE TEGEMISEL VÄLJA JÄETUD?

Võib olla ahvatlev tugineda uuringutele, mis kinnitavad meie enda arvamust. Ent kui me tahame rajada oma otsused teaduslikele alustele, siis peame lähtuma selle valdkonna kohta kogunenud üldistest teadmistest – isegi kui need ei vasta meie enda maailmakäsitusele.



MIDA TÄPSELTE TEHA?

